

# 目次

|       |    |
|-------|----|
| 税のページ | 02 |
|-------|----|

≫ 令和 5 年度税制改正にも対応！日本商工会議所 インボイス制度対策の小冊子を公開

|        |    |
|--------|----|
| 経営のページ | 03 |
|--------|----|

≫ DX にはかかせない！？リスクリングとは

|         |    |
|---------|----|
| マネーのページ | 05 |
|---------|----|

≫ インボイス特例が新設 小規模事業者持続化補助金

|                   |    |
|-------------------|----|
| 保険(リスクマネジメント)のページ | 06 |
|-------------------|----|

≫ 令和 5 年度の雇用保険料率について

|         |    |
|---------|----|
| ニュースな数字 | 07 |
|---------|----|

|          |    |
|----------|----|
| エコのある暮らし | 08 |
|----------|----|

≫ あなたの消費が世界の未来を変える エシカル消費とは？！

|           |    |
|-----------|----|
| 栄養と健康のページ | 09 |
|-----------|----|

≫ 毎日の食卓に発酵食品のススメ

|         |    |
|---------|----|
| おいしいレシピ | 10 |
|---------|----|

≫ きのこのみそグラタン / 甘酒レンジ蒸し鶏

|                |    |
|----------------|----|
| 会計について考えるページ 7 | 11 |
|----------------|----|

≫ 財務会計

|         |    |
|---------|----|
| 仕事のエスプリ | 13 |
|---------|----|

≫ パソコン作業の時短に繋がる Windows 厳選ショートカット集

令和5年度税制改正にも対応！

## 日本商工会議所 インボイス制度対策の小冊子を公開



日本商工会議所が、消費税インボイス制度(適格請求書保存方式)への具体的な対策等について取りまとめた事業者向けの小冊子、「今すぐ確認！ 中小企業・小規模事業者のためのインボイス制度対策【第3版】」を作成し、令和5年3月31日にホームページ上で公開しました。この第3版は、令和5年3月28日に成立した令和5年度税制改正で講じられたインボイス制度の負担軽減措置の内容についても、盛り込んでいます。

令和5年度の税制改正で講じられた内容としては、まず「はじめに」の項で、インボイス登録申請のスケジュールとして、今年10月1日からインボイスを発行するには、原則、今年3月31日までに登録申請を済ませる必要がありましたが、4月1日以降でも可能となったこと、及び今年10月2日以後の日に登録を希望する場合に、登録希望日(申請書提出日から15日以後の日)から登録を受けることが可能となったことも追記されています。

本文では、「Ⅱ 免税事業者の対応・課税事業者の対応」項目に「④免税事業者がインボイス発行事業者になる場合の負担軽減措置」として、創設された免税事業者がインボイス発行事業者になる場合の負担軽減を図るため、納税額を売上税額の2割に軽減する経過措置についての説明と同措置についてのよくある質問が掲載されています。

また、「Ⅳ インボイス導入に向けた具体的な対応」項目で、「①インボイスの記載事項」に、企業の実務に配慮して事務負担を軽減する観点から、少額な値引き等(税込1万円未満)については返還インボイスが不要となる措置に関する図を交えた説明が記載されています。

そして、「③インボイス受領者の留意点」に、前々年の課税売上高が1億円以下または前年の上半期(個人は1月～6月)の課税売上高が5千万円以下の中小事業者における税込1万円未満の支払いについては、インボイスの保存がなくても帳簿の保存のみで仕入税額控除を可能とする中小事業者等に対する事務負担の軽減措置(少額特例)の説明も追加されています。

さらに、「④電子帳簿保存法への対応」に、電子取引データを保存要件に従って保存をすることができなかったことについて相当の理由がある事業者等に対して、新たな猶予措置が講じられたことも追記されています。

なお、この小冊子はホームページ上に掲載されていますが、URL(PDF形式)からダウンロードをして活用できるようになっています。

\*「中小企業・小規模事業者のためのインボイス制度対策 第3版」  
(日本商工会議所 中小企業振興部)2023年3月発行はこちらからご覧になれます。

[https://www.jcci.or.jp/chusho/202203invoice\\_booklet.pdf](https://www.jcci.or.jp/chusho/202203invoice_booklet.pdf)



## DXにはかせない！？

# リスキリングとは

近年の加速したデジタル技術や時代の変化に対応するため、新たなスキルや知識の習得が求められてきています。そうした中、今「リスキリング」という言葉が世界中で注目を集めています。

### ■リスキリングとは

リスキリング(Re-skilling)とは、技術革新やビジネスモデルの変化に対応するために、業務上で必要とされる新しい知識やスキルを学ぶことです。

経済産業省はリスキリングを以下のように定義しています。

「新しい職業に就くために、あるいは、今の職業で必要とされるスキルの  
大幅な変化に適応するために、必要なスキルを獲得する／させること」

近年では、特に DX などのデジタル化に対応できる新たなスキルの習得や、仕事の進め方が大幅に変わるであろう職業につくためのスキル習得を指すことが増えています。

### ■リスキリングが注目されている背景

DX などの社会変革の流れを受け、欧米諸国の企業では、従業員のリスキリングに取り組む動きが広がっています。2020年に開催されたダボス会議(世界経済フォーラム年次総会)では、「リスキリング革命」と題して「2023年までに地球人口のうち10億人をリスキリングする」と発表し話題になりました。これは、発展・変化する技術に対応するために、働く人々に良い教育や仕事の機会を提供しようという戦略です。

日本でも、岸田首相が『「新しい資本主義」の実現には、人への投資、すなわちリスキリングが重要である』との考えを表明し、注目を集めています。

### ■リスキリングのメリット・デメリット

一般的に言われているメリット・デメリットを紹介します。

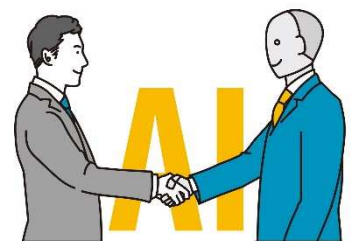
【メリット】

\* アイデアが生まれやすくなる

業務の捉え方や考え方が変化し、新しいアイデアが生まれやすくなります。

\* 業務効率化

業務の幅が広がることで、業務効率化に繋がります。それに伴い、残業や休日出勤が減り、従業員のワークライフバランスの実現も期待できます。



### \*人材採用のコスト削減

必要なスキルを持った人材を新たに採用・育成することもひとつの方法ですが、労働人口が減少している現代では難しい部分もあります。一方でリスキリングは、既存の人材に働きかけるものであり、人材育成が成功すれば採用コストを削減することができます。

#### 【デメリット】

### \*人材の流出

新たな知識やスキルを習得した従業員は、仕事の幅が広がり、よりスキルを活かせる職場や待遇の良い職場へ転職を考慮してしまう可能性があります。リスキリング後も自社で活躍してもらうために、適切な部署への異動や待遇の見直しなどが必要です。

### \*時間とコストがかかる

リスキリングの実施には、目指すスキルの洗い出し、リスキリングを実施する従業員の選定、外部機関での研修費用や資格取得費用の補助、スキルの習得にかかる期間など、時間とコストがかかります。

## ■リスキリングの流れ

リスキリングは、各会社の事情にもよりますが、一般的には以下の流れで進めていきます。

### 【1】経営(事業)戦略に基づいた人材像やスキルを定める

今後の経営(事業)戦略に必要なスキルが社内がない場合、リスキリングの対象となります。

### 【2】研修・教育プログラムを決める

自社で用意できない場合は外部講師や外部学習環境を利用する必要があります。

### 【3】実際に従業員に取り組んでもらう

強制的に学ばせるのではなく、本人の自発性を尊重し、今後のキャリア観とすり合わせながら学習を進めることが重要です。また、学習時間を就業時間外に設定するとやる気が阻害される可能性があるため、就業時間内に学習できる時間を設けるようにしましょう。

### 【4】実践で生かす

リスキリングは手段であって目的ではないため、習得した知識やスキルを実践で活用することが重要です。業務中に実践する機会を用意し、結果に対してフィードバックをしながら、繰り返しスキルを磨き続け、定着させていきます。

---

日々、発展する IT 技術や時代の変化に対応していくために、世界的な課題となっているリスキリング。日本ではまだ浸透しているとは言い難いものの、すでにいくつかの大企業や中小企業で取り組みが始まっており、専門の教育プログラムを社外に提供している企業もあります。

リスキリングは、DX などの IT 技術の進化に対応するために必要なスキルの習得を指すことが多いですが、それに限らず、業務上必要な知識やスキルを向上させるために学ぶ手段であるため、これからリスキリングに取り組む場合には、自社に必要なスキルをしっかりと見極めることが大切です。



## インボイス特例が新設 小規模事業者持続化補助金

令和5年3月10日から第12回公募の受付が開始となった「小規模事業者持続化補助金」、今回からインボイス枠が廃止され、その代わりに「インボイス特例」が新設されました。今回は小規模事業者持続化補助金のインボイス特例とはどのようなものかを確認してみましょう。

### ■小規模事業者持続化補助金とは

小規模事業者および一定要件を満たす特定非営利活動法人(以下:小規模事業者等)が、今後複数年にわたり相次いで直面する制度変更(働き方改革や被用者保険の適用拡大、賃上げ、インボイス制度の導入等)等に対応するため、小規模事業者等が自社の経営を見直し、自らが持続的な経営に向けた経営計画を作成した上で取り組む販路開拓等の取り組みの経費の一部が、補助されるものです。

### ■インボイス特例

免税事業者から適格請求書発行事業者に転換する小規模事業者等に対して補助上限額を一律50万円上乗せするものです。

#### <適用要件>

2021年9月30日から2023年9月30日の属する課税期間で一度でも免税事業者であった又は免税事業者であることが見込まれる事業者のうち、適格請求書発行事業者の登録が確認できた事業者であること。ただし、補助事業の終了時点でこの要件を満たさない場合は、特例は適用されないとされています。

(注)小規模事業者持続化補助金<一般型>において「インボイス枠」で採択を受けて補助事業を実施した(している)事業者は、本特例の申請対象外です。

(注)通常枠や特別枠に規定している要件を満たさない場合は、交付決定を受けていたとしても、当該特例の対象外です。

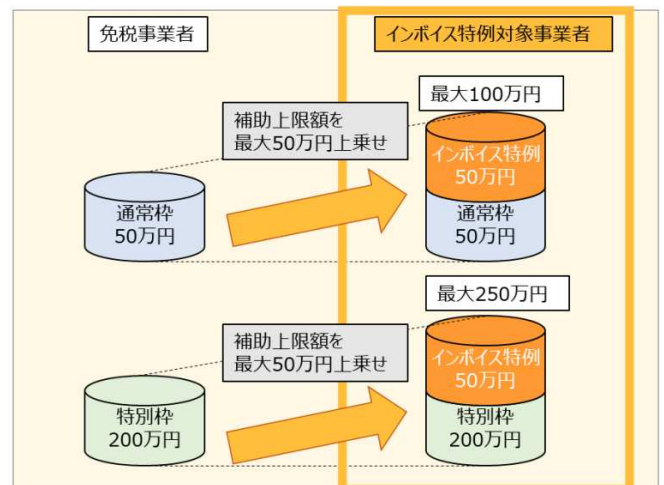
### ■今後のスケジュール

申請締切:2023年6月1日(木)【第12回受付締切】  
2023年9月7日(木)【第13回受付締切】

申請方法:原則jGrantsによる電子申請か郵送(持参は不可)。

※電子申請に必要なGビズIDプライムアカウントの発行には、数週間程度の期間がかかりますので、電子申請をお考えの方は、先に利用登録を行い、アカウントを発行することをお勧めします。電子申請先は公募要領をご確認ください。

参照:商工会議所地区 小規模持続化補助金(一般型) <https://r3.jizokukahojokin.info/>



引用イメージ図:  
小規模事業者持続化補助金<一般型>ガイドブック  
(全国商工会連合会)



## 令和5年度の雇用保険料率について

令和4年10月の引き上げに続き、令和5年4月から雇用保険料率が引き上げられます。  
内容を確認しておきましょう。

### <令和5年4月1日 ~ 令和6年3月31日>

|                 | ①労働者負担         | ②事業主負担            | ①+②雇用保険料率         |
|-----------------|----------------|-------------------|-------------------|
| 一般の事業           | <b>6/1,000</b> | <b>9.5/1,000</b>  | <b>15.5/1,000</b> |
| (昨年度)           | 5/1,000        | 8.5/1,000         | 13.5/1,000        |
| 農林水産<br>清酒製造の事業 | <b>7/1,000</b> | <b>10.5/1,000</b> | <b>17.5/1,000</b> |
| (昨年度)           | 6/1,000        | 9.5/1,000         | 15.5/1,000        |
| 建設の事業           | <b>7/1,000</b> | <b>11.5/1,000</b> | <b>18.5/1,000</b> |
| (昨年度)           | 6/1,000        | 10.5/1,000        | 16.5/1,000        |

◎4月の改定 労働者負担、事業主負担共に保険料がアップ

⇒労働保険料の集計期間が前年4月度から本年3月度の場合は、

4月1日以降、最初に到来する締日によって支給される給与から、新しい保険料率に変更しましょう。

ただし、労働保険料の集計期間が上記と異なる場合は料率を変更するタイミングも異なりますので、確認しましょう。

◎失業等給付等の保険料率は、労働者負担・事業主負担ともに6/1,000に変更になります。

(農林水産・清酒製造の事業及び建設の事業は7/1,000に変更になります)

◎雇用保険二事業の保険料率(事業主のみ負担)は、引き続き3.5/1,000です。

(建設の事業は4.5/1,000です)

(人事労務事業部 有田一範)

今年の入社式 8割が対面式と回答

就職情報企業の株式会社学情(東京都千代田区)が実施した「入社式」に関する企業調査によると、令和5年4月入社の入社式で対面での「リアル」開催とした企業が81.2%に上ったことがわかりました。前年と比較すると14.0ポイント増加し、回答した企業からは「大切な機会なので、対面で実施」や「同期との人間関係を築いてほしい」といった声が聞かれました。その他の結果は、「オンラインとリアルを組み合わせで実施」が6.0%、「オンラインで実施」が0.8%、「実施しない」は9.5%となりました。また、対面で実施する入社式でのマスク着用については、「求める」とした企業が50.0%でした。理由について、企業からは「事業運営上のリスクを低減するため」や「(コロナの感染症法上の位置付けが)5類移行までは様子をみたい」との声がありました。

【出典】株式会社学情「入社式」に関する企業調査(2023年3月) 令和5年3月13日

日本人の延べ宿泊者数 2カ月ぶりにコロナ禍前の水準を上回る

観光庁が発表した宿泊旅行統計調査によると、2023年2月の延べ宿泊者数は4,039万人泊(1月:3,949万人泊)となり、前年同月比73.5%(1月:同38.9%)と前月から大幅に伸びたことがわかりました。このうち、日本人の延べ宿泊者数は3,447万人泊(1月:3,344万人泊)となり、コロナ禍前の2019年同月比でみると0.6%(1月:同▲0.1%)と2カ月ぶりにプラスになりました。高水準で推移している理由として、1月に運用が再開された全国旅行支援が影響しているとのこと。一方、外国人延べ宿泊者数は592万人泊(1月:606万人泊)となり、2019年同月比は▲36.2%(1月:同▲34.2%)でした。昨年10月の水際対策緩和以降、外国人延べ宿泊者数は急回復していましたが、今年に入り回復ペースは鈍化し、7カ月ぶりに減少しました。

【出典】観光庁「宿泊旅行統計調査(令和5年1月・第2次速報、令和5年2月・第1次速報)」

令和5年3月31日

DXに取り組んでいる中小・中堅企業19.1%

株式会社リコーとリコージャパン株式会社は、リコージャパンのお客様約2,700人を対象にDXに関する”ホンネ“を聞くアンケート調査を実施しました。調査結果によると、6割以上の企業がDXは「必要(26.7%)」「ある程度必要(36.4%)」と回答しました。一方で実際にDXに「取り組んでいる」と回答した企業は19.1%となり、DXが必要と考えてはいるが進んでいないという中小・中堅企業の現状が明らかになりました。DXを進められない要因として「費用対効果が見えない」という意見が41.8%と最も多く、次いで「現場の意識・理解度が足りない(33.1%)」、「何から手をつければいいのかわからない(29.8%)」という回答でした。

【出典】株式会社リコー/リコージャパン株式会社「DXに関するアンケート」令和5年3月23日

首都圏企業の転出超過規模 過去20年で最多に

株式会社帝国データバンクの調査によると、2022年に首都圏(東京都、神奈川県、千葉県、埼玉県)から本社または本社機能を地方へ移転した企業は、335社に上ったことがわかりました。これは、調査を開始してから最多の移転数であった前年の351社から16社減少したものの、コロナ禍直前の2019年と比べ1.4倍に増加しました。一方で、地方から首都圏へ本社を移転した企業は258社で、前年の首都圏移転は328社だったため、2年ぶりの減少となりました。この結果により、2022年の首都圏の本社移転動向は、転出が転入を77社上回る「転出超過」となりました。転出超過は2年連続で、転出超過規模は過去20年で最多となりました。同社は、「首都圏企業の転出は、大阪圏や名古屋圏など、他の都市圏における企業転出入と比べても大幅に増えており、首都圏の企業吸引力は相対的な低下傾向がみられる」としています。

【出典】株式会社帝国データバンク「首都圏・本社移転動向調査(2022年)」令和5年3月15日

## あなたの消費が世界の未来を変える

## エシカル消費とは？！

「エシカル消費」という言葉をご存じでしょうか？エシカル(ethical)とは、直訳すると「倫理的な」という意味で、「エシカル」と「消費」を合わせた「エシカル消費」というのは、「安いもの」や「どれくらい得か」といった基準だけで商品を選ぶのではなく、人や社会、地域、環境に対して十分に配慮された商品やサービスを選択して購入する消費行動やライフスタイルのことです。

世界と比べると、日本は「エシカル消費」が浸透していないといわれています。では実際に人や社会、環境に配慮した消費行動とは、どのようなことなのでしょう。エシカル消費の配慮の対象とその具体例をご紹介します。

## 社会への配慮と具体例

- ・フェアトレード認証商品を購入する(\*購入することで、開発途上国の生産者サポートに繋がります)
- ・売上金の一部が寄付につながる商品を購入する

## 人への配慮と具体例

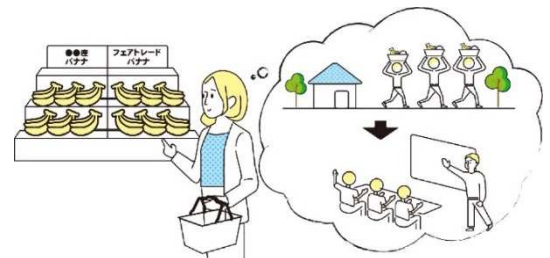
- ・福祉施設で作られた製品を購入する
- ・障がい者支援につながる商品を選択する

## 地域への配慮と具体例

- ・地元の産品を購入する(地産地消)
- ・被災地で作られたものを購入することで被災地を応援する
- ・伝統工芸品を購入する

## 環境への配慮と具体例

- ・リサイクル製品やエコ商品を選んで買う
- ・レジ袋の代わりにマイバックを使う
- ・必要なものを必要な分だけ購入する(食品ロスの削減)
- ・電球を省エネLEDに交換する
- ・地域のルールに沿ったごみの分別を徹底する



誰がどこで商品を作り、お店までどのように運ばれてきたのか。購入する商品の背景を知り、自分で何ができるのかを考えてみるのがエシカル消費の第一歩です。

私たち一人一人が、思いやりを持った消費行動を心掛け、世界の未来を変えるために、身近にできることから取り組んでいきたいですね。

出典:消費者庁「エシカル消費とは」

出典:東京暮らしWEB「エシカル消費ってなに？」



## 毎日の食卓に発酵食品のススメ

健康によいことで知られる発酵食品。発酵食品には腸内環境を整え、腸が持つ免疫力を高める効果があるといわれています。いろいろな種類の発酵食品を毎日少しずつ摂るのがよいそうです。今回は毎日の食事に取り入れやすい発酵食品と上手な取り入れ方をご紹介します。

### 取り入れやすい発酵食品

#### ● 納豆

納豆菌は胃酸や熱に強く、加熱調理をしても生きてそのまま腸に届くそうです。また、納豆菌は乳酸菌のエサになるといわれており、納豆を食べることで乳酸菌も増やすことになり腸内の悪玉菌の増殖を抑える働きも期待できます。



#### ● みそ

みそには麹菌のほかに酵母菌、乳酸菌など善玉菌が豊富に含まれています。麹菌は発酵の過程で自律神経を整えるビタミン B 群を生成するといわれています。また、麹の酵素で生み出されるオリゴ糖は善玉菌のエサにもなるそうです。



#### ● むか漬け・キムチ

微生物の力で発酵させた、むか漬けやキムチには乳酸菌が含まれ、乳酸菌のエサとなる食物繊維も豊富に含まれています。「むか」に多く含まれるビタミン B 群やキムチの辛み成分のカプサイシンには自律神経を整える働きがあるとされています。

### 発酵食品の上手な取り入れ方

#### 【1】毎日続けて食べる

菌が腸内で活動できるのは3~4日とされています。調味料にみそや醤油、酢を利用する、間食にヨーグルトやチーズを食べるなどして毎日の食生活に取り入れてみましょう。

#### 【2】複数の食品を組み合わせる

様々な菌を体に取り入れるためには、複数の発酵食品を組み合わせるとよいそうです。納豆にキムチを混ぜたり、ヨーグルトに甘酒を加えてもいいですね。

※漬物やみそ汁など塩分の高い食品は、1食の中で重ねてとらないように気をつけましょう。

#### 【3】なるべく生の状態で食べる

微生物の多くは 40℃以上の加熱で死滅するため、発酵食品は加熱せずに食べる方が生きて菌をとりやすくなります。

#### 【4】食べ過ぎに注意する

漬物、チーズ、みそなど、発酵食品には塩分やうまみの強いものが多く、ついたくさん食べてしまいがちです。しかし、いくら体によいと言っても、過剰摂取は塩分の摂り過ぎにつながり、高血圧や腎機能を低下させる原因となりえます。小皿に取り分けて食べる、調味料は計量するなどして、食べ過ぎに注意しましょう。

出典:健康長寿ネット「免疫力を高める食事とは」、くらひろ media by TEPCO「発酵食品一覧！」

## きのこのみそグラタン

<材料> 2人分 1人分 611kcal

- ・ ペンネ(マカロニでも可) 60g
- ・ 玉ねぎ 中 1/2 個
- ・ ベーコン 3~4 枚
- ・ にんにく(みじん切り) 少々
- ・ えのき 1/4 株
- ・ しめじ 40g
- ・ エリンギ 1 株

- ・ 塩、コショウ 適量
- ・ サラダ油 適量
- ・ パセリ 適量
- ・ とろけるチーズ 適量
- ・ パン粉 適量



### 【ホワイトソース】

- ・ 牛乳 300cc(豆乳でも可)
- ・ 小麦粉(薄力粉) 大さじ 2
- ・ バター 20g
- ・ みそ 大さじ 1

<作り方>

- ① 玉ねぎは薄切り、ベーコンは短冊切り、きのこ類は食べやすい大きさに切ります。鍋に湯を沸かし、塩(分量外)を入れペンネを袋の表示時間通りに茹でます。牛乳にみそを溶かしておきます。
- ② フライパンにサラダ油とにんにくを入れて火をつけ、香りが出てきたらベーコンと玉ねぎを入れてしんなりするまで炒め、さらにきのこを加えて炒めます。
- ③ ②を弱火にし、バターを入れて溶かし、小麦粉(薄力粉)をダマにならないように少量ずつ加えます。粉っぽさが無くなったら①の牛乳を少しずつ加えて混ぜ、とろみが出てきたら塩、コショウで味を整えます。
- ④ 茹で上がったペンネの水を切って③に加えてからめ、火を止めます。
- ⑤ 耐熱皿にバター(分量外)をぬり、④を入れてとろけるチーズ、パン粉をのせて、オーブンで焼き色が付くまで焼きます。お好みでパセリをかけて出来上がりです。

## 甘酒レンジ蒸し鶏

<材料> 2人分 1人分 264kcal

- ・ 鶏むね肉 1 枚(250g)
- ・ しょうが(薄切り) 2 枚
- ・ パクチー(あれば) 適量

### 【漬け込み調味料】

- ・ 甘酒 50cc
- ・ 塩 ひとつまみ
- ・ コショウ 少々

### 【ピリ辛だれ】

- ・ 甘酒 大さじ 1
- ・ しょうゆ 大さじ 1
- ・ 酢 大さじ 1
- ・ 豆板醤 小さじ 1/2
- ・ 白いりごま 大さじ 1
- ・ 蒸し汁(\*) 大さじ 1
- ・ ごま油 小さじ 1

<作り方>

- ① 鶏肉は中央に包丁を入れ、開いて厚みを均一にします。ビニール袋に鶏肉と【漬け込み調味料】の材料を入れ、空気を抜きながら袋の口を閉じて調味料がなじむように袋の上からもみ込みます。そのまま冷蔵庫に入れ、30分ほどおきます。
- ② 耐熱容器にビニール袋から①の鶏肉を取り出して漬け汁ごと入れ、しょうがをのせます。ふんわりとラップをし、電子レンジ(600w)で 4~5 分、肉に火が通るまで加熱します。電子レンジから取り出し、蒸し汁(\*)を大さじ 1 取り分けます。鶏肉は粗熱がとれたら食べやすい大きさに切ります。
- ③ ボウルに【ピリ辛だれ】の材料を入れて混ぜ合わせます。
- ④ 器に鶏肉を盛り、③のピリ辛だれをかけてパクチーを添えて出来上がりです。



「財務会計」と「管理会計」。  
経理や会計の本などを見ていると目に入ることがあります。

企業の会計はその目的の違いによって、2つに大きく区別されます。  
この2つの違いをそれぞれの目的や機能などから確認していこうと思います。  
今回はまず、財務会計からみていきます。

## ■ 財務会計とは「財務や経営の状況を外部へ報告するための会計」

財務会計は、「社外の利害関係者向けの会計」です。

投資家や債権者、税務署といった企業外部の利害関係者(ステークホルダーともいわれます)に対し、企業の財務状況や経営状況を報告するために行う会計です。

報告にあたっては、定められた会計基準に基づいて会計を行い、決算報告書を作成して外部に開示します。

開示された情報をもとにして、株主が株式の保有や売却を検討する、金融機関が融資の可否を判断する等します。

## ■ 財務会計の目的

財務会計の目的は、決算日時点の企業の財政状態と経営成績について、外部の利害関係者に開示・報告することです。ここでいう利害関係者は、株主や金融機関、取引先、投資家、債権者、税務署などが挙げられます。

財務会計で開示する企業の財政状態とは、その企業が所有する資産や負債といった財産の状況のことで、経営成績とは、その会計期間でどれくらいの利益が出たかということになります。

企業はこれらの情報の開示にあたり、法令に定められた書式に基づいて決算報告書を作成します。決算報告書は財務諸表とも呼ばれ、貸借対照表や損益計算書などが含まれます。

## ■ 財務会計が持つ機能

外部の利害関係者に情報を開示・報告することによって、主に次のような機能を果たしています。

### ①情報提供機能

財務会計の大きな役割が、外部の利害関係者に向けた情報提供で、利害関係者に対し、投資や融資の判断材料となる情報を提供するということです。

投資家が企業に投資するかどうかを考える際、意思決定の大きな判断材料になるのが、財務諸表等の開示情報です。同様に銀行等の金融機関も、企業から提出された財務諸表で確認したその企業の資産や負債、収益の状況等から企業の財産や返済能力、収益力等を把握して融資の可否を判断する、ということになります。

## ②利害調整機能

利害調整機能とは、財務諸表利用者の利害を調整する機能のことです。財務諸表利用者とは、企業や企業に関係する人のことを指しますが、企業は、生み出した利益の中から配当や債務返済、役員報酬等の形で財務諸表の利用者に利益を分配します。しかし、全員の利害は必ずしも一致しません。そこで、財務会計により情報を開示し、財務諸表の利用者間の利害を調整する必要があるのです。調整すべき利害は、財務諸表の利用者の立場によってさまざまですが、ここでは代表的な2つの例をみてみます。

### \* 代表的な利害関係の例

#### 株主と経営者の利害関係

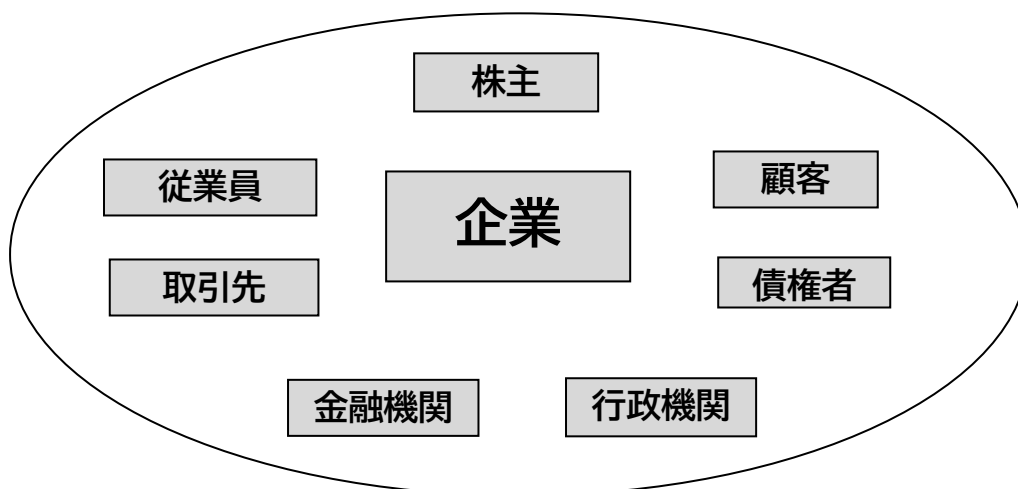
株主は、自分が投資した資金が適切に運用され、株が値上がりをしたり、配当金を受け取れたりすることを期待しています。しかし、経営者は、会社の資金を自分の役員報酬を上げるために使ってしまうかもしれません…。

そこで財務諸表を開示することによって、株主は資金の流れを確認することが可能になり、経営者は適切に資金を運用したことを報告することができます。その結果、利益分配における利害の対立が調整できる、ということになります。

#### 株主と債権者の利害関係

株主が少しでも多く会社の資金を配当してほしいと考える一方で、債権者は、万が一会社の資金が不足し、返済が滞るような事態になっては困ると考えます。財務諸表を開示すると、株主はどの程度の配当が期待できるのか、債権者は企業がどのようなことに資金を使っているのかの確認が可能になります。その結果、両者はそれぞれの予測に基づいた利害調整が可能になる、ということになるわけです。

(イメージ図)



\* 次回は管理会計についてみていこうと思います。

パソコン作業の時短に繋がる

Windows 厳選ショートカット集

キーボードのショートカットはマウスを使って操作するかわりにキーまたは複数のキーの組み合わせで操作するものです。仕事で使うOSやソフトのショートカットキーを利用すると、パソコン作業の効率が良くなり、時短に繋がるとされています。今回は一般的によく使われている“OS”「Windows」のショートカットキーの一部を紹介します。

|                 | キーボード操作                               | 内容                                 |
|-----------------|---------------------------------------|------------------------------------|
| Ctrl キー<br>を使用  | Ctrl + X                              | 選択した項目を切り取る                        |
|                 | Ctrl + C<br>(または Ctrl + Insert)       | 選択した項目をコピーする                       |
|                 | Ctrl + V<br>(または Shift + Insert)      | 選択した項目を貼り付ける                       |
|                 | Ctrl + Z                              | 操作を元に戻す                            |
|                 | Ctrl + Y                              | 直前の処理のやり直し                         |
|                 | Ctrl + A                              | ドキュメント内またはウィンドウ内のすべての項目を選択する       |
|                 | Ctrl + S                              | 上書き保存                              |
|                 | Ctrl + P                              | 印刷                                 |
|                 | Ctrl + N                              | 新しいウィンドウを開く                        |
| スクリーン<br>ショット   | PrintScreen<br>(または PrintScreen + Fn) | 画面全体のスクリーンショットを撮影し、クリップボードにコピーする   |
|                 | Windows ロゴキー + Shift + S              | 範囲を指定してスクリーンショットを撮影し、クリップボードにコピーする |
| F(ファンクションキー)を使用 | F5<br>(または Ctrl + R)                  | 作業中のウィンドウを最新の情報に更新する               |
|                 | F6                                    | ひらがなに変換                            |
|                 | F7                                    | 全角カタカナに変換                          |
|                 | F8                                    | 半角カタカナに変換                          |
|                 | F9                                    | 全角英数字に変換                           |
|                 | F10                                   | 半角英数字に変換                           |
| その他             | Alt + ←                               | 前に戻る                               |
|                 | Alt + →                               | 次に進む                               |
|                 | Esc                                   | 現在の作業を停止または終了する                    |
|                 | Windows ロゴキー + D                      | デスクトップを表示または非表示にする                 |

※OS のバージョンによってショートカットキーが異なる場合があります。詳しくは以下をご参照ください。

参照:Windows のキーボード ショートカット(Microsoft)

<https://support.microsoft.com/ja-jp/windows/windows-dcc61a57-8ff0-cffe-9796-cb9706c75eec>